

SOCIÉTÉ HOUILLÈRE SARRE ET MOSELLE (après 1920)

Maison pour ingénieur

Sarre et Moselle est héritière de la *Saar-und-Mosel Bergwerks-Gesellschaft* créée en 1873, mise sous séquestre en 1919 car propriété d'industriels allemands, et attribuée aux Houillères du Nord et du Pas de Calais au titre des dommages de guerre. La « Société houillère de Sarre et Moselle » est créée le 12 décembre 1919. Elle a exploité par amodiation de



l'Etat français, la concession de la compagnie allemande disparue.

La direction technique de la société est située à Carling, ce qui explique la mention de cette ville sur les plans.

La période d'activité de la nouvelle compagnie de Sarre et Moselle, entre les deux guerres mondiales, s'accompagne dans tout le bassin houiller de recrutements nombreux pour reconstruire les installations (8000 personnes en 1920 / 11674 en 1938). La compagnie fait appel à une main d'œuvre étrangère qu'il faut pouvoir loger. Elle fait construire 1411 nouveaux logements répartis dans différentes cités minières. Reproduisant la hiérarchie dans l'entreprise, dès leur construction, ils sont identifiés : pour les ouvriers, les employés, les ingénieurs ... comme l'indiquent les mentions sur les plans présentés.

FREYMING-MERLEBACH

CITÉ SAINTE-FONTAINE (après 1922)

maison de garde forestier



Cette cité minière de type « cité jardin » fait partie de la commune de Freyming-Merlebach. Sa construction a débuté en 1922 et elle logeait notamment les mineurs travaillant au siège de Sainte-Fontaine, dont le chevalement existe encore et est inscrit à l'inventaire des monuments historiques depuis 1992. Elle comprenait des logements

pour tous les niveaux de la hiérarchie minière mais aussi pour d'autres fonctions, comme ici, une maison de garde forestier.

MERLEBACH, église catholique (1924-1926)



L'église de style néo-baroque est conçue par l'architecte Gresser, de Forbach. La première pierre est posée le 11 novembre 1924. Le gros œuvre est achevé en 1926. L'église présente de nombreuses similitudes avec l'église de Freyming, achevée en 1918. Son coût de 800 000 francs est partagé entre la commune qui la subventionne à hauteur de 400 000 francs et le conseil de fabrique.

SAINT-AVOLD, CITÉ JEANNE-D'ARC (après 1926)

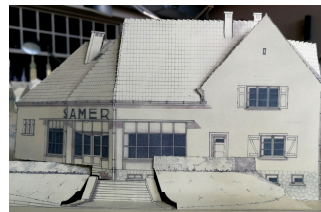
Maison de type A1 pour ouvrier >>>

La construction de la cité a débuté en 1926 et s'est achevée en 1930. La



Compagnie des mines de Lens, propriétaire de la Société des Mines de Sarre et Moselle, qui construit cette cité, fait appel à des bureaux d'étude pour l'urbanisme de la cité et les plans des maisons. Les rues s'intègrent au relief, ne se coupent plus à angle droit, comme les cités plus anciennes et donnent une impression de diversité. Les arbres sont par ailleurs conservés là où ils ne gênent pas l'habitat. Cinq types de maisons sont conçus pour éviter la monotonie : A1 (4 logements), A2 (variante de A2, représentant 75% des maisons construites), B (6 logements répartis dans deux maisons rattachées), type C (maison longue de 6 logements), D1 (pour les cadres, logement de 6 pièces sur 2 niveaux), D2 (variante de D1 composée de 4 logements de trois pièces pour les ouvriers), E (maisons préfabriquées à un niveau après 1946).

FAULQUEMONT, CITÉ DU BAS-STEINBESCH (après 1933) SAMER



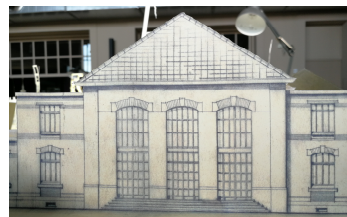
La cité de Faulquemont est construite à partir de 1933 par la Société des Charbonnages de Faulquemont et étendue à partir de 1947 par les Houillères du bassin de Lorraine. La cité du Bas-Steinbesch est une partie de cet ensemble. Elle fait partie des

cités minières de type « cités-jardins » (logements individuels ou jumelés avec jardin individuel) construites après la Première guerre mondiale, parmi lesquelles : **Sainte-Fontaine** à Freyming (1922), **Reumaux et Cuvelette** à Merlebach (1926 et 1927), **Jeanne d'Arc** à Saint-Avold (1926), **Créchange-cité** (1931) ...

Les compagnies minières ne se contentaient pas de construire les logements, elles mettaient également en place les infrastructures nécessaires (commerces, chauffage, écoles ...).

PETITE-ROSSELLE, SIÈGE WENDEL. Bâtiment

administratif



Période représentée par les plans : **1949-1958**

La bataille du charbon, dans un bassin minier ravagé par la guerre, relance le développement du siège Wendel. Il doit participer au triplement de la production

lorraine en moins de 10 ans.

Pour réaliser ces objectifs, le puits Wendel 3 est foncé en 1952. Il est équipé en 1958 du lavoir 3, à la pointe de la modernité. Les magasins et les ateliers, construits entre 1954 et 1956, complètent l'ensemble « Wendel 3 ». Les puits Wendel 1 et 2 sont également modernisés. Le puits Wendel 1 est foncé à partir de 1866.

Wendel 2 est le premier puits de reconnaissance du site Wendel, foncé à partir de 1862. Son chevalement, construit peu de temps après le fonçage, est remplacé en 1949 par un chevalement plus moderne du constructeur Venot.

BEHREN CITÉ.

Construction débutée en 1957. **Collectif de 3 niveaux**



A partir de 1952, face à la baisse des crédits accordés par l'Etat pour la construction de nouveaux logements pour loger les mineurs, les Houillères du bassin de Lorraine se lancent

dans un programme de construction d'ensembles collectifs en préfabriqué, moins coûteux. Le procédé de construction « Camus » est appliqué (préfabrication en usine, de panneaux de béton armé, de dimensions variées, représentant les différentes faces du logement). Les réalisations Camus se répartissent en immeubles petits collectifs sur 3 niveaux sans chauffage central et en immeubles grands collectifs à 4 ou 5 niveaux avec chauffage central. En 1962, les Houillères du Bassin de Lorraine inaugurent la cité de Behren-les-Forbach, une ville-champignon de 10 000 habitants. Des jardins collectifs sont créés à proximité pour conserver cet élément important de la vie quotidienne des mineurs depuis la construction des premières cités minières au milieu du XIX^e siècle.

QUESTIONNAIRE D'ACCOMPAGNEMENT

Quelle est la cité minière pour laquelle il y a le plus de plans ?

Merlebach
Jeanne-d'Arc
Wendel

Citez le (ou les) nom(s) d'une compagnie minière qui a construit des logements (le nom apparaît sur un plan) :

Béning
Société houillères Sarre et Moselle
Houillères du bassin de Lorraine

Quel est le nom d'une cité minière à Faulquemont ?

Sainte-Fontaine
Bas-Steinbesch

Quels chevalements du siège Wendel peut-on voir sur les plans ?

Sainte-Fontaine
Wendel 1
Wendel 2

Les logements de la cité Jeanne-d'Arc sont-ils destinés uniquement aux ouvriers ou à d'autres emplois ?

Oui
Non

Est-ce que les bâtiments construits par les compagnies minières étaient uniquement destinés à loger des familles, ou alors avaient-ils d'autres usages ?

Oui
Non

D'après les plans présentés, donnez quelques exemples de ces usages :

Magasin (SAMER)
Salle de réunion
Salle de concert
Buvette
Garage
Bureaux
Chemin de fer
Usine de fabrication de chaussures

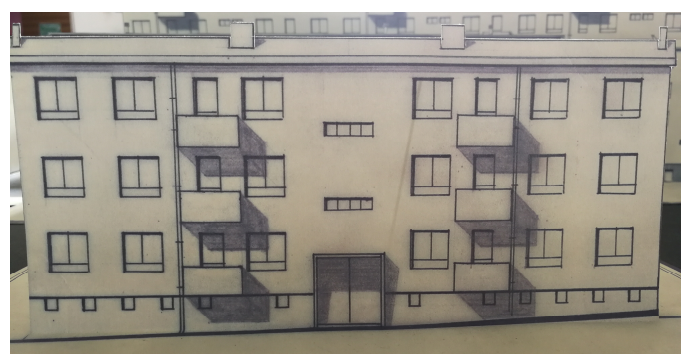
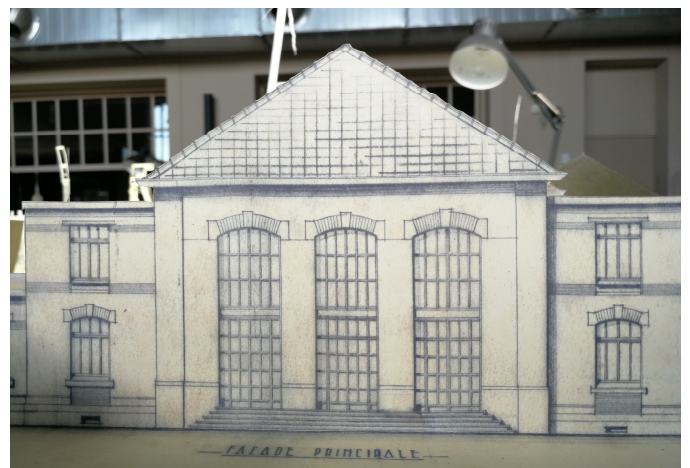
Quelle est la particularité de la cité de Behren ?

Ce sont des logements individuels
Ce sont des logements avec un chauffage collectif

Ce sont des logements construits rapidement en préfabriqué

Ce sont des logements collectifs

Indiquer les descriptions de ces bâtiments :



CORRIGE DU QUESTIONNAIRE

Quelle est la cité minière pour laquelle il y a le plus de plans ?

- Merlebach
- X Jeanne-d'Arc
- Wendel

Citez le (ou les) nom(s) d'une compagnie minière qui a construit des logements (le nom apparaît sur un plan) :

- Béning
- X Société houillères Sarre et Moselle
- X Houillères du bassin de Lorraine

Quel est le nom d'une cité minière à Faulquemont ?

- Sainte-Fontaine
- X Bas-Steinbesch

Quels chevalements du siège Wendel peut-on voir sur les plans ?

- Sainte-Fontaine
- X Wendel 1
- X Wendel 2

Les logements de la cité Jeanne-d'Arc sont-ils destinés uniquement aux ouvriers ?

- Oui
- X Non

Est-ce que les bâtiments construits par les compagnies minières étaient uniquement destinés à loger des familles ?

- Oui
- X Non

Si, non, d'après les plans présentés, donnez quelques exemples de ces usages :

- x Magasin (SAMER)
- x Salle de réunion
- Salle de concert
- x Buvette
- x Garage
- x Bureaux
- x Chemin de fer
- Usine de fabrication de chaussures

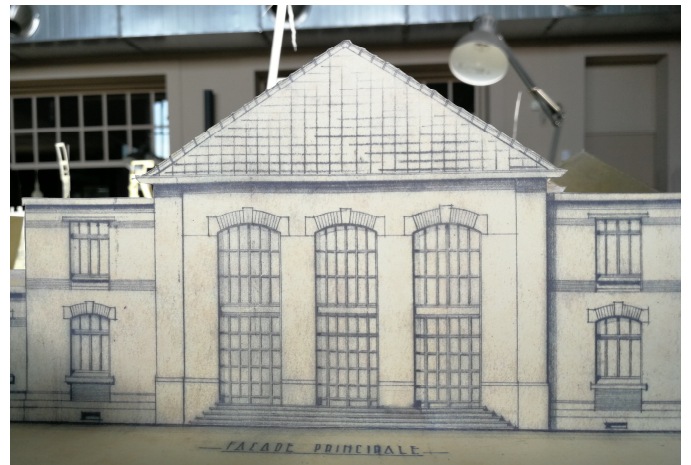
Quelle est la particularité de la cité de Behren ?

- Ce sont des logements individuels
- x Ce sont des logements avec un chauffage collectif
- x Ce sont des logements construits rapidement en préfabriqué
- x Ce sont des logements collectifs

Indiquer les descriptions de ces bâtiments :



Cité Sainte-Fontaine, maison de garde forestier.



Siège Wendel, façade principal du bâtiment administratif.



Behren, logements collectifs sur 3 niveaux.